

Familywell-Mode d'emploi



Mode d'emploi

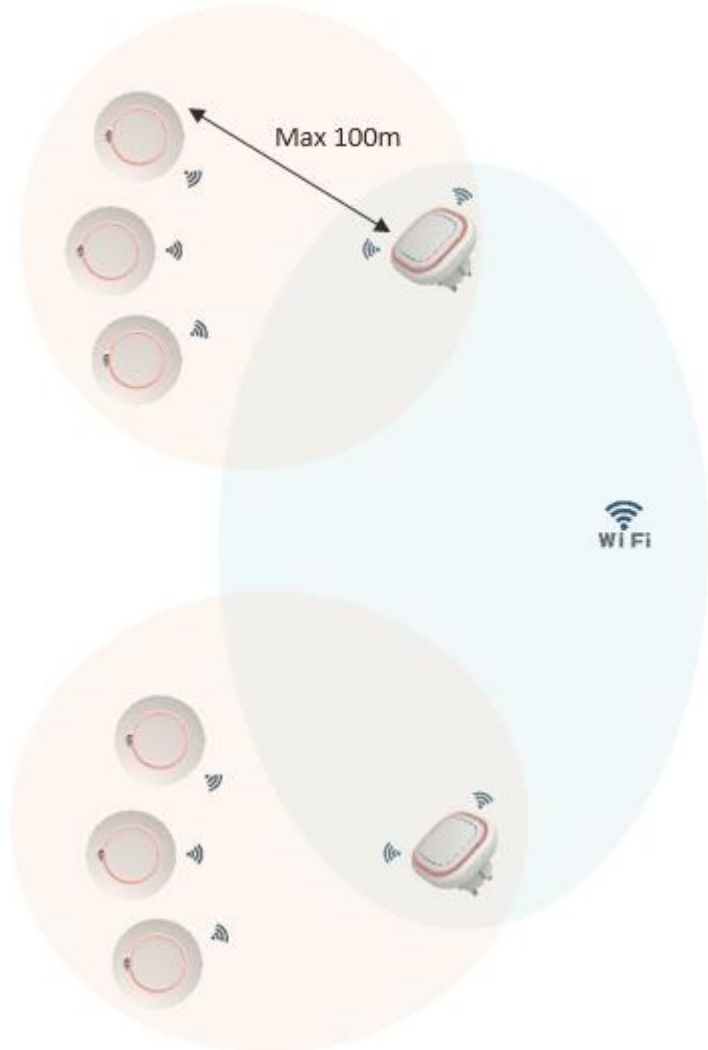
- **Connexions**
- **Télécharger l'application**
- **S'enregistrer**
- **Connexion Wifi**
- **Entrer le numéro d'urgence**
- **Exemple détecteur de fumée:**
 - **Connecter le détecteur avec le Gateway**
 - **Tester**
- **Scénario**
- **Caméra**

FAQ / Résolution des problèmes

Remarque:

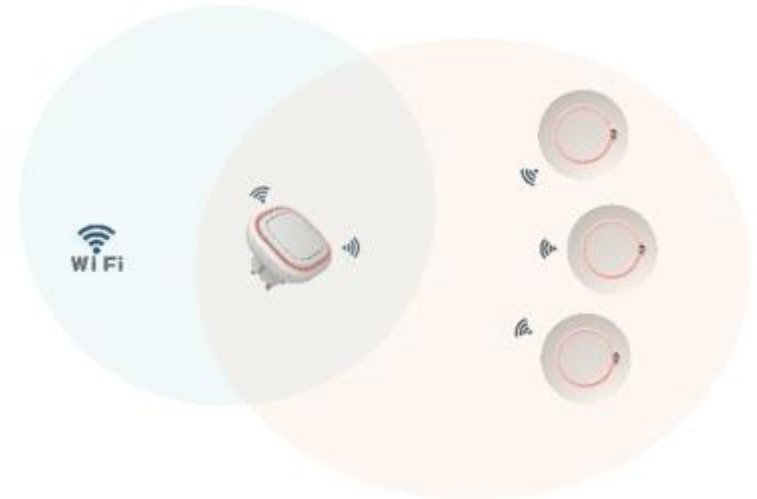
Sous réserve de modifications techniques et erreurs d'impression. Le mode d'emploi ne peut être reproduit, transmis, dupliqué ou traduit dans une autre langue, en tout ou en partie, sans l'autorisation écrite de Mentrex AG.

Familywell-Mode d'emploi



Connexions

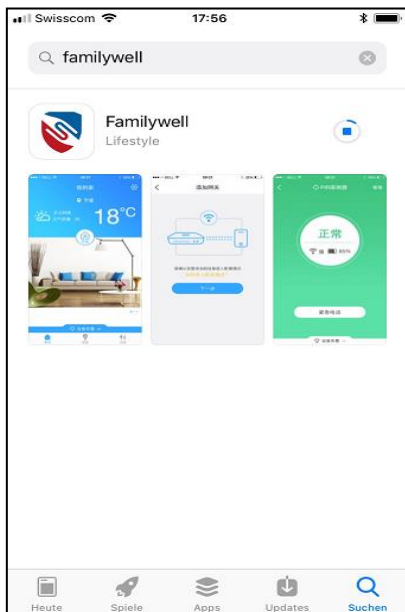
- 1 Gateway ne peut être connecté qu'à 1 smartphone à la fois
- 1 smartphone peut être connecté à plusieurs Gateways (max 20), de préférence avec un seul nom d'utilisateur (pour assurer la réception des messages d'alarme).



Familywell-Mode d'emploi



Téléchargez l'application « Familywell »

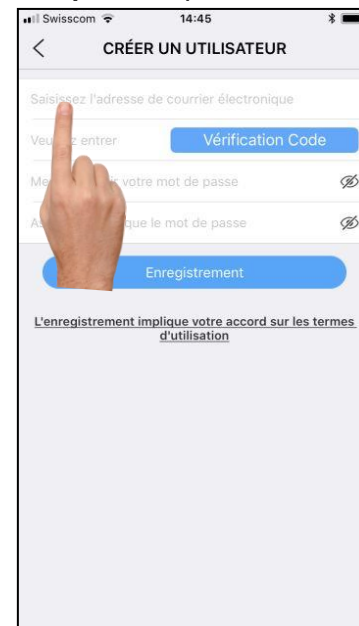


Gateway

- Vous pouvez dès à présent insérer le Gateway dans une prise secteur
- Ouvrez l'application

Enregistrement

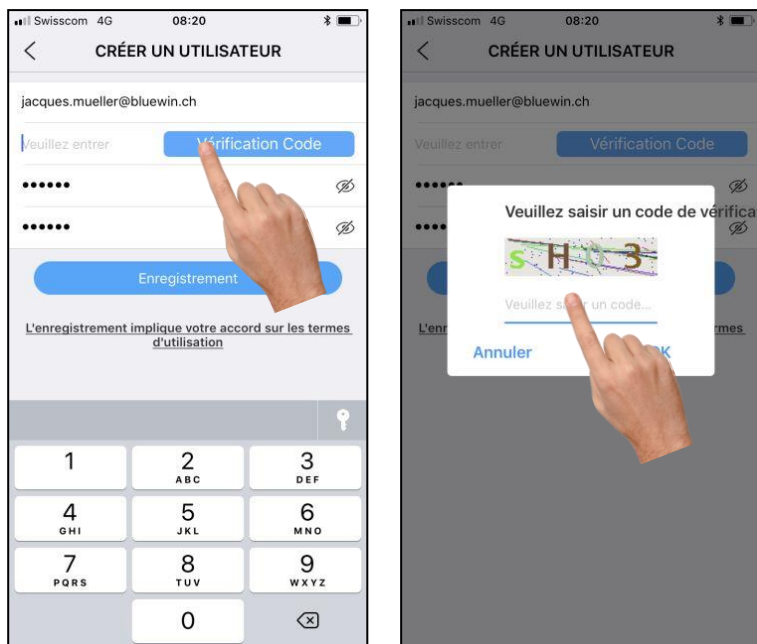
- Appuyez sur la touche « créer un utilisateur » si vous n'êtes pas encore enregistré
- Ou enregistrez vous
- entrez votre adresse mail et choisissez un mot de passe (sans espaces)



Familywell-Mode d'emploi

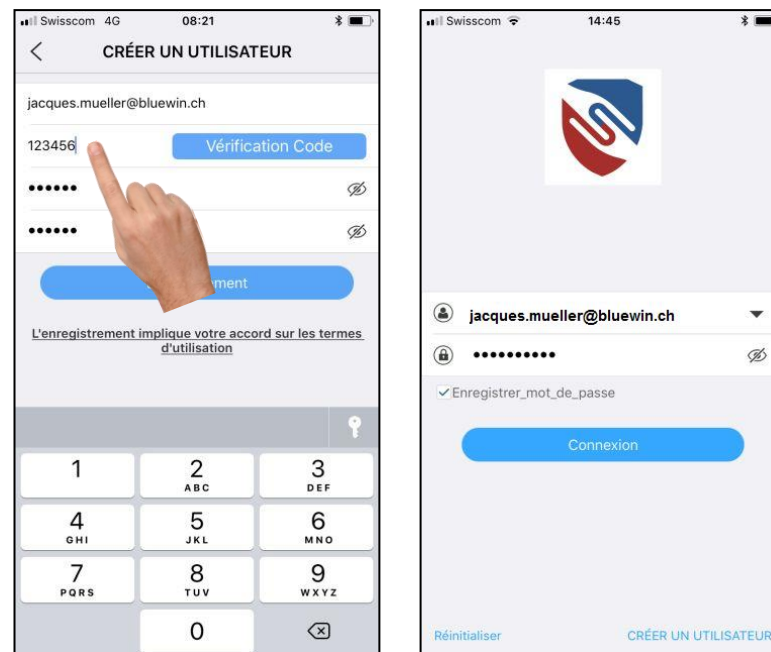


Enregistrement



- Demandez et saisissez le code de vérification avec le code graphique (saisissez le mot de passe)
- l'enregistrement est confirmé par mail

Enregistrement



- Entrez le code obtenu par mail, terminez l'enregistrement (sans le code graphique)
- Vous pouvez vous connecter à la page de démarrage au bout de quelques minutes

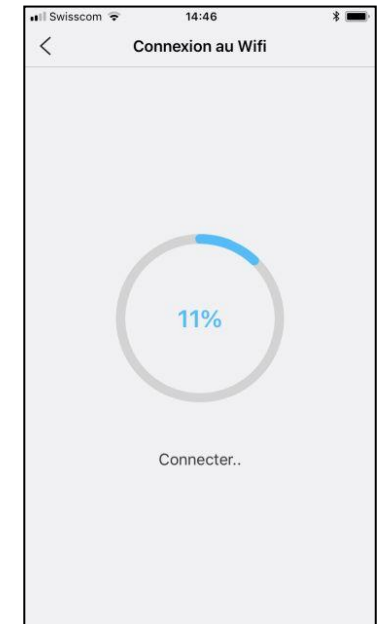
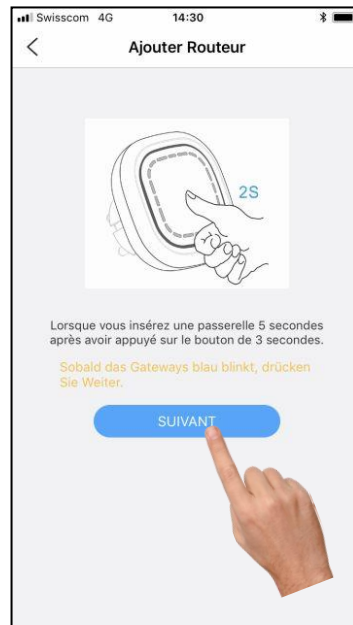
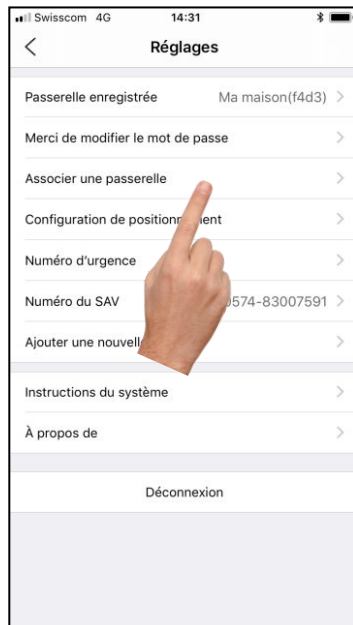
Familywell-Mode d'emploi



Connexion Wifi avec le Gateway

- Dès que le Gateway, branché au secteur, émet une lumière verte, appuyez sur sa touche jusqu'à ce qu'il clignote

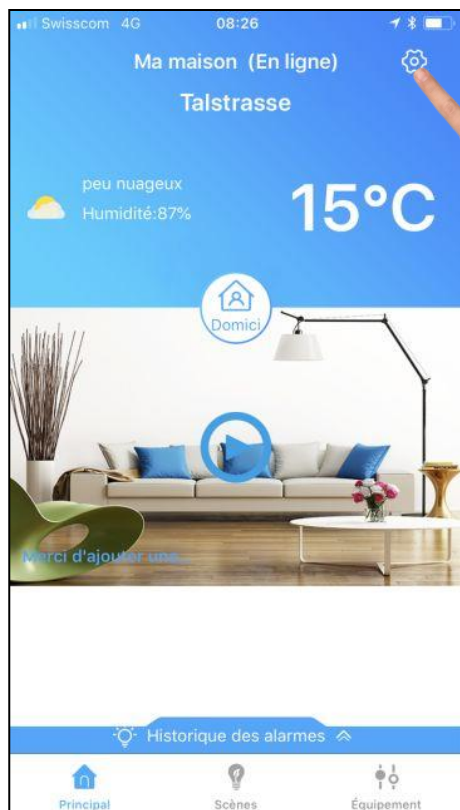
- Connectez-vous à la Wifi et entrez le mot de passe. Le Gateway indique le statut de la connexion
- La connexion ne fonctionne pas? Pour plus d'informations, voyez FAQ / Résolution des problèmes



Familywell-Mode d'emploi

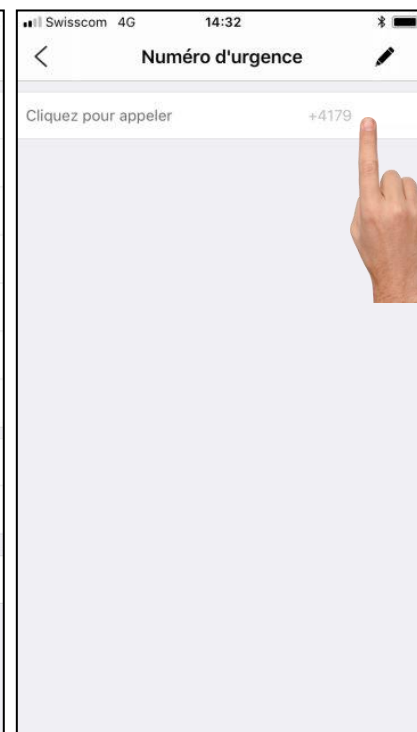
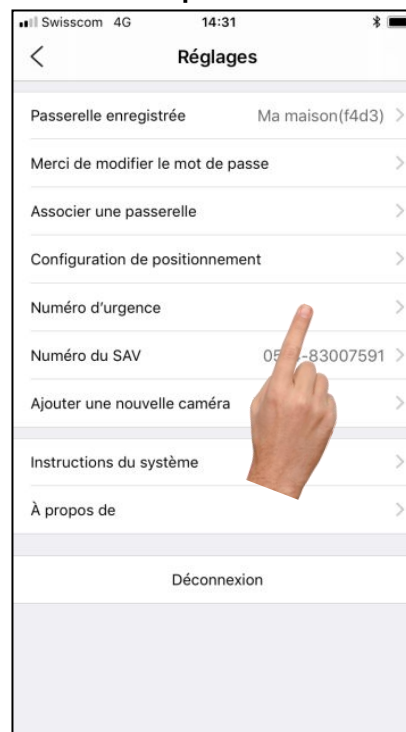


- L'affichage de la page de démarrage indique le succès de la connexion Wifi



Entrez le numéro d'urgence (s'il n'est pas proposé automatiquement)

- Le numéro que vous appelez en cas d'urgence (par exemple 112)
- L'alarme des détecteurs/ Gateway est automatiquement dirigée vers votre smartphone



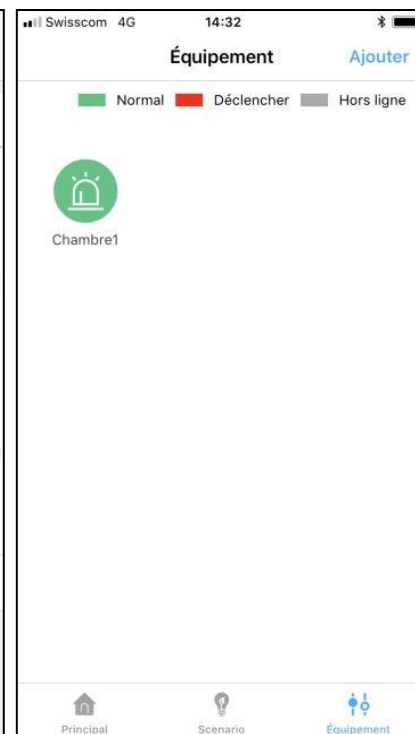
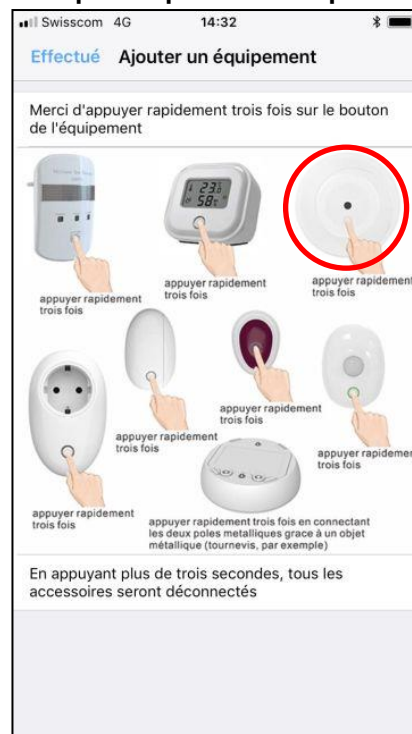
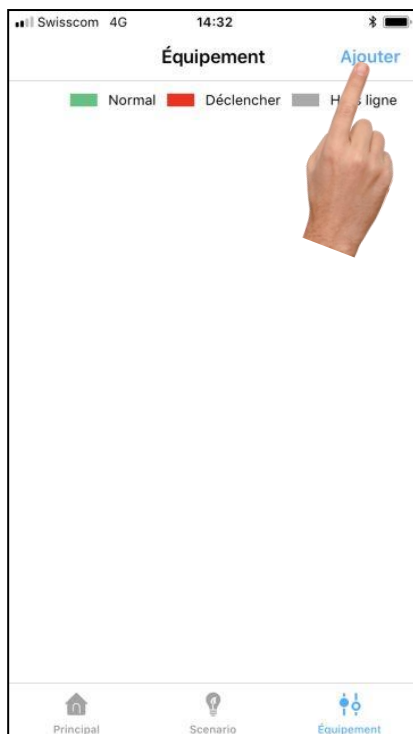
Familywell-Mode d'emploi



Connexion du détecteur avec le Gateway (exemple détecteur de fumée):

- Les piles doivent être dans le détecteur
- Sélectionnez « Équipement »
- Sélectionnez « Ajouter »

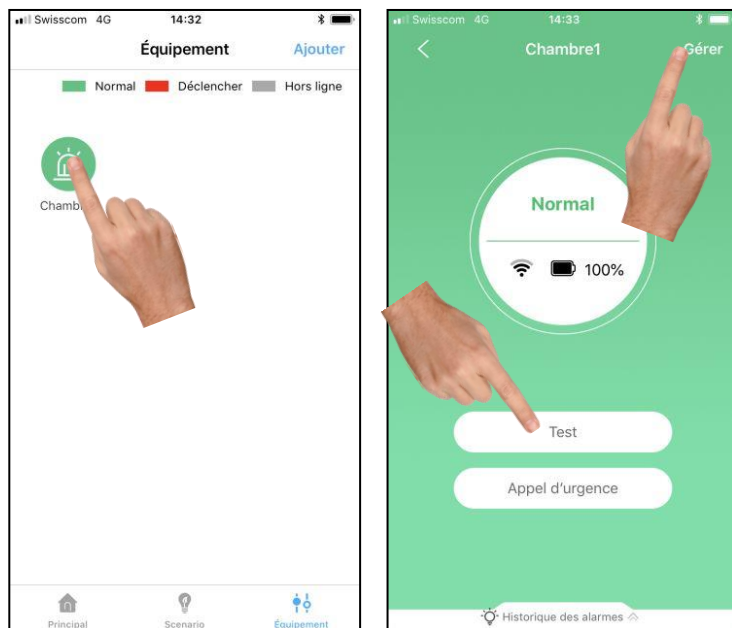
- Suivez les indications: appuyez rapidement 3x sur le bouton du détecteur (non du smartphone) - le détecteur émet une lumière rouge!
- Le détecteur apparait en gris sur l'écran, puis passe rapidement au vert.



Familywell-Mode d'emploi



- En appuyant sur l'icône du détecteur, vous pourrez contrôler le signal Wifi et l'état des piles
- Vous pouvez renommer le détecteur à l'aide de la touche « Gérer » (par exemple « bureau »)
- La touche « Test » permet de faire émettre un signal de contrôle par le détecteur
- Ajoutez jusqu'à 30 détecteurs



Votre système est activé!

- En cas d'alerte vous recevrez un message sur votre smartphone.

Attention:

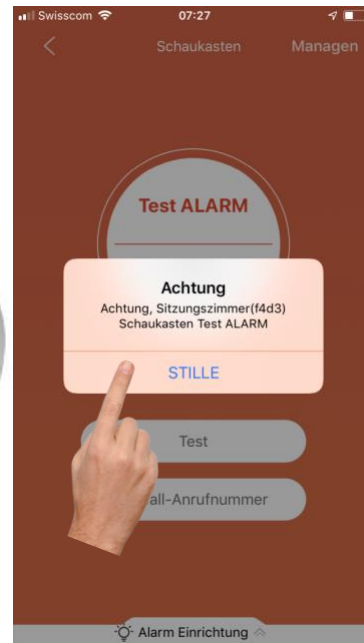
- Ne coupez pas vos données mobiles
- Autorisez les messages Familywell
- Veillez à ne pas laisser votre smartphone en mode silence
- Ne vous déconnectez pas de l'application

Familywell-Mode d'emploi



Test:

- si vous activez la touche de test d'un détecteur, vous recevrez un message sur votre smartphone
- La touche « OK » permet d'interrompre le signal d'alarme



- Vous pouvez accéder à l'historique des alarmes (et l'effacer) en effleurant l'icône « Historique des alarmes »

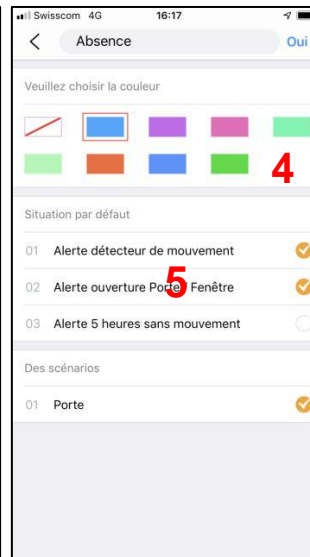
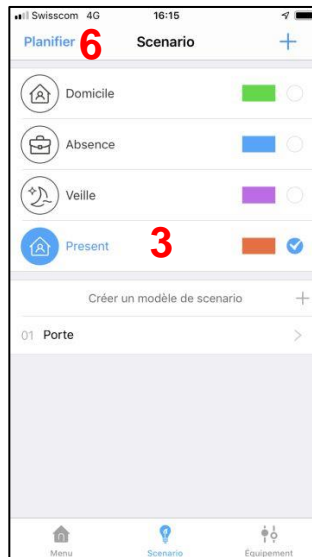
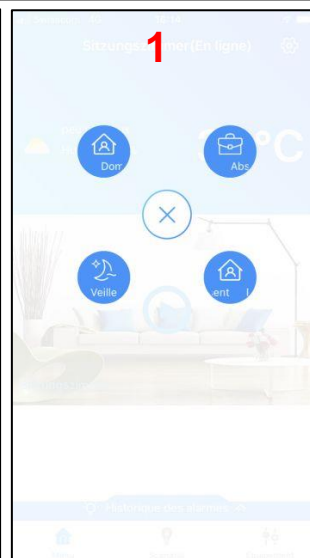
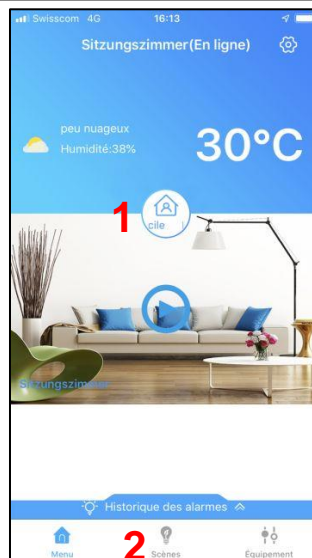


Familywell-Mode d'emploi



Scénario

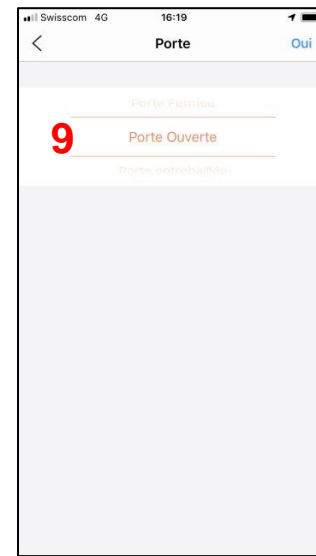
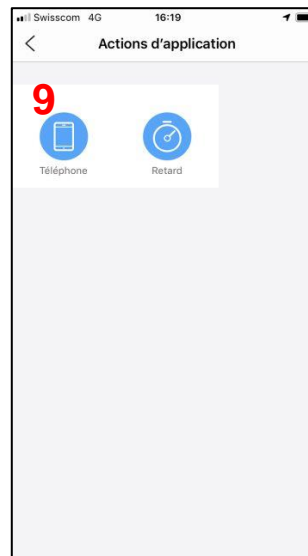
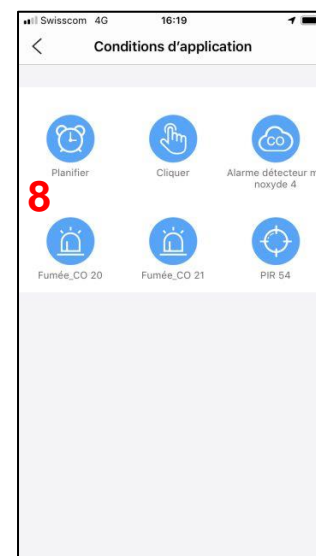
- Vous pouvez définir différents scénarios (standard ou personnalisés) basés sur votre présence ou absence
 - Les détecteurs de mouvement, les détecteurs d'ouverture de porte et de fenêtre disposent de situations standard préprogrammées
1. Un accès rapide vous permet de changer rapidement de scénario (lorsque vous entrez / sortez de la maison)
 2. Le menu Scénario vous permet de modifier les scènes par défaut
 3. Ou de programmer vos propres scénarios
 4. De changer la couleur du Gateway
 5. De sélectionner une alarme spécifique aux différents scénarios
 6. Minuterie programmable



Familywell-Mode d'emploi



7. Définissez vos propres actions (uniquement sur le scénario actif)
8. Définir les conditions (appuyez longuement pour supprimer)
9. Définir une action / un message (appuyez longuement pour supprimer)
 - Les actions et messages des détecteurs de fumée et des détecteurs de monoxyde de carbone et d'inondation ne peuvent pas être modifiés

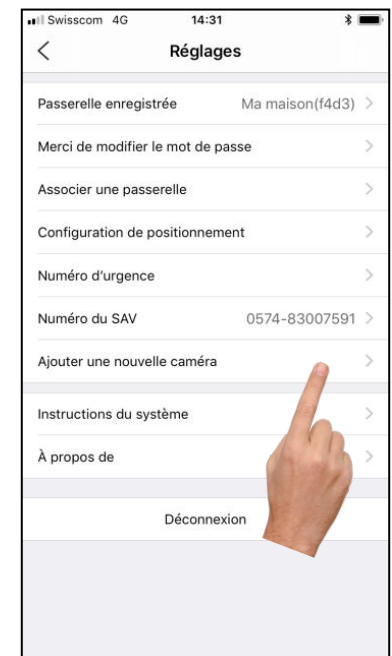
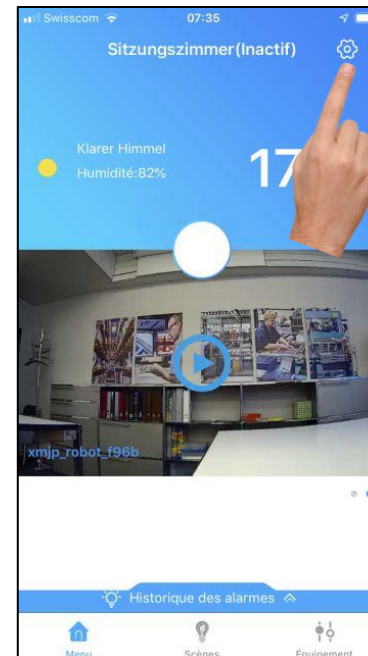
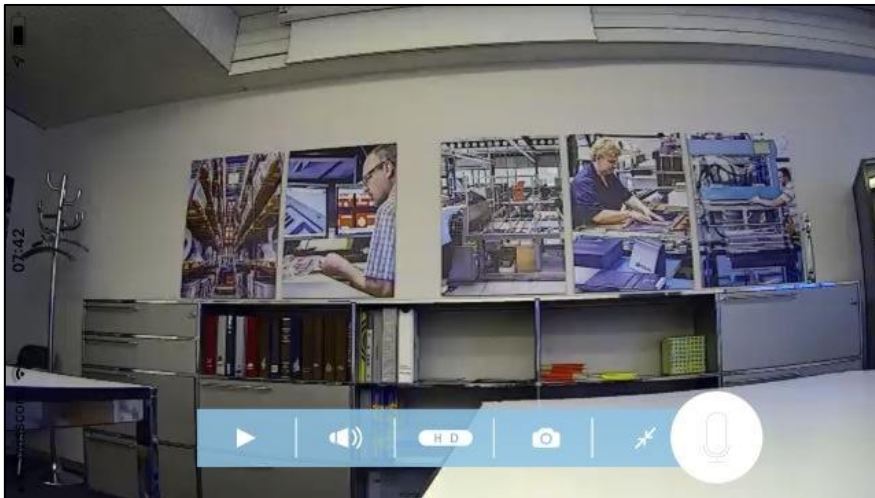


Familywell-Mode d'emploi



Caméra

- La caméra est raccordée directement à l'application sans nécessiter un Gateway
- Sélectionnez le menu de configuration
- Ajoutez une nouvelle caméra
- Sélectionnez «ajouter une nouvelle caméra (IPC) », puis suivez les indications

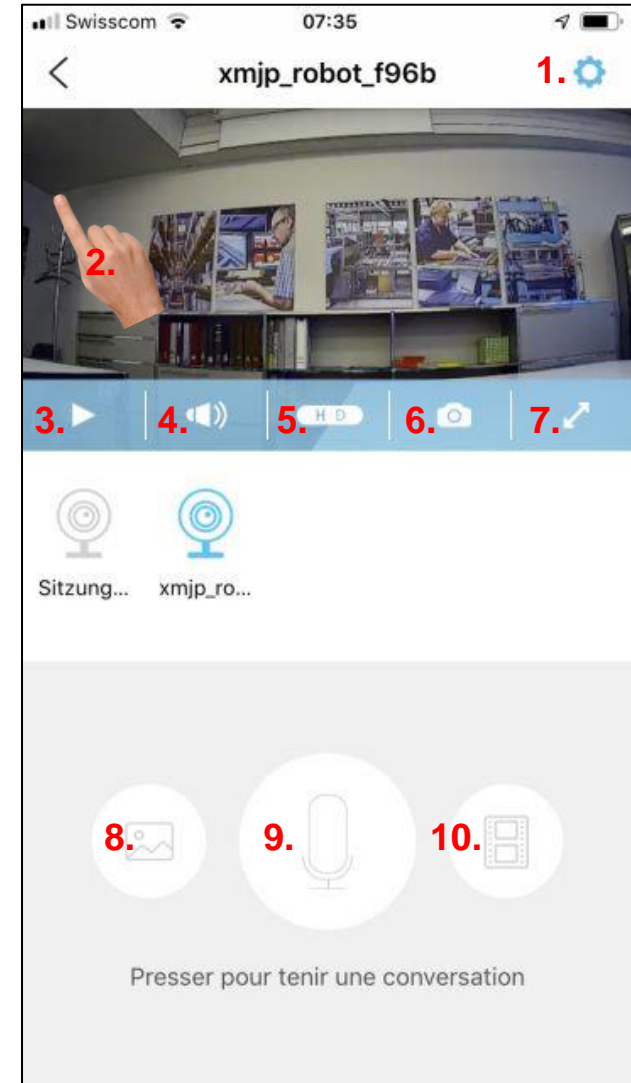


Familywell-Mode d'emploi



Caractéristiques de la caméra

1. Réglages
2. Déplacement de la caméra par balayage de l'écran
3. Stop/Play
4. Activation/désactivation du micro de la caméra
5. Permutation HD/ SD (l'affichage HD indique un enregistrement sur SD)
6. Mode photo
7. Plein écran
8. Archive photo
9. Interphone (appuyez longuement pour parler)
10. Archive film (Export vidéo: appuyez 2-3 secondes sur la vidéo souhaitée)



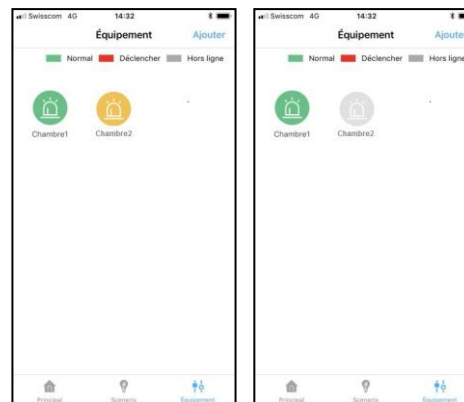
Familywell-Mode d'emploi



FAQ/ Résolution des problèmes

- **Accès à votre position:** l'accès à votre position doit être autorisé pour pouvoir profiter du service météo.
- **Actualisation:** les détecteurs et le signal Wifi ne sont pas en contrôle continu. L'actualisation toutes les 20 minutes permet d'économiser les piles.
- **En cas d'alerte:** les détecteurs ainsi que le Gateway émettent un signal d'alarme et vous recevez simultanément un message d'alerte sur votre smartphone (les données mobiles doivent être activées, les messages autorisés, et le smartphone ne doit pas être en mode silence.)
- **En cas de coupure de courant:** les détecteurs fonctionnent, cependant il ne sera pas envoyé de message sur votre smartphone en cas d'alerte.
- **Déchargement des piles:** signalé par un bip sonore émis par le détecteur ainsi que par la couleur de son icône sur l'application.

- Jaune – durée de fonctionnement env. 7 jours ;
gris – piles entièrement déchargées



- **Différents noms d'utilisateur:** possible, mais vous ne recevrez les alarmes que du réseau avec le nom d'utilisateur connecté.
- **Gateway:** peut également être branché ailleurs après l'installation. Il ne doit pas clignoter (mauvaise connexion Wifi). Les appareils existants restent programmés. Plusieurs Gateways peuvent être enregistrées sous un même nom d'utilisateur.

Familywell-Mode d'emploi



- **Gateway renommer:** balayez la ligne vers la gauche, renommez
 - **Language:** identique au réglage de langage de votre smartphone .
 - **La caméra n'enregistre plus:**
 - Coupez brièvement l'alimentation électrique
 - Retirez et réinsérez la carte micro SD
 - **La connexion ne fonctionne pas:**
 - le mot de passe de la Wifi est incorrect
 - Routeur à plusieurs fréquences (par exemple Swisscom Internet-Box 2):
 - Autoriser le routeur à émettre à 2.4 GHz, désactiver les autres fréquences temporairement (sur la page Swisscom ou avec l'aide de la hotline technique)
 - ou donnez à chaque fréquence son propre nom WLAN.
 - ou utilisez le WLAN-invité avec un simple mot de passe (votre WLAN normal est normalement protégé)
- Le SSID (nom WLAN), sans espaces ni caractères spéciaux, doit être visible (non masqué/caché)
 - votre firewall bloque Familywell (par exemple Apple-PC)
 - Eteignez l'amplificateur, l'émetteur, etc.
 - le débit de transmission ($\geq 125\text{kBit/s}$) n'est pas suffisant; Vérification par exemple avec l'App "cnlab speedtest " ; Testez l'installation en dehors des heures d'exploitation normale.

Familywell-Mode d'emploi



- **Les messages n'arrivent pas:**
 - Ne coupez pas vos données mobiles.
 - Autorisez les messages Familywell.
 - Veillez à ne pas laisser votre smartphone en mode silence.
 - Êtes vous connecté avec le nom d'utilisateur correct?
 - Connexion Internet disponible?
 - Connexion Wifi disponible et stable ? (le Gateway ne doit pas clignoter)
- **Météo:** la météo indiquée est celle de votre position actuelle et non celle de l'emplacement du Gateway.
- **Réinitialisation du compte:** en cas de problème lors de l'enregistrement ou de mot de passe inconnu, réinitialisez le compte (voir page 3, sélectionnez réinitialiser, procédez comme à la page 4).
- **Scénarios:** ce mode n'est pas employé pour les détecteurs de fumée
- **Si les détecteurs restent invisibles à l'écran:**
 - passé un délai de 20 minutes au plus après enregistrement, activez la touche de test des détecteurs.
 - Eteignez l'amplificateur, l'émetteur, etc.
- **System hors connexion:**
 - Interruption de courant électrique ou Wifi
 - Gateway: message après au moins 30 minutes
 - Détecteurs: message après au moins 8 heures
- **Test:** l'activation de la touche de test d'un détecteur entraîne l'émission d'un bip sonore sur ce même détecteur ainsi que l'envoi d'un signal d'alerte à votre smartphone. Les autres détecteurs ne réagissent pas.